



Maison Ressource Santé en Isère

# BILAN D'ACTIVITÉ 2022



# PRÉSENTATION DU GCS MRSI

## Objet social



## Missions

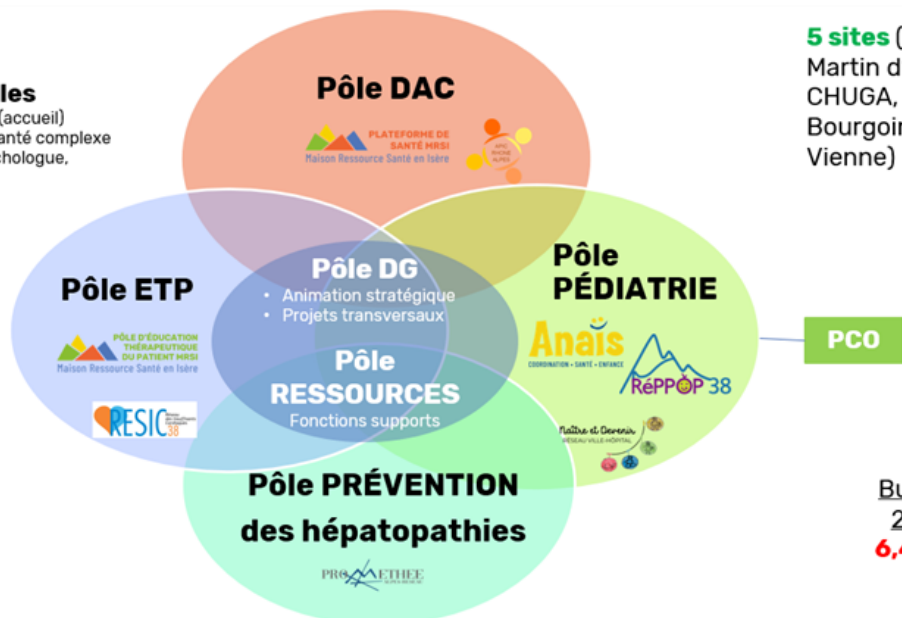
**La MRSI contribue en Isère à l'amélioration des parcours de santé, en priorité les plus complexes**

APPUI à la COORDINATION des SITUATIONS COMPLEXES	ACTIONS de PREVENTION et de PROMOTION de la SANTE	DYNAMIQUES de COOPÉRATION en SANTE en Isère
<p><i>Appui à la coordination de situations complexes en santé, tout âge et toute pathologie, en subsidiarité, de manière graduée et temporaire</i></p> <ul style="list-style-type: none"> <li>Évaluation globale, accompagnement et suivi des situations</li> <li>Appui et soutien aux professionnels et aux personnes</li> <li>Ressources spécifiques concernant les enfants (handicap et obésité), l'insuffisance cardiaque, les soins palliatifs, les situations de précarité et d'incurie, les maladies neurodégénératives rares</li> </ul>	<p><i>Actions de prévention primaire, secondaire et tertiaire de certaines pathologies chroniques, directement auprès du public et/ou en soutien des professionnels</i></p> <ul style="list-style-type: none"> <li>Déploiement de programmes d'ETP</li> <li>Dynamiques de prévention des maladies hépatiques dans l'Arc Alpin</li> <li>Dynamique de prévention (APA) de l'obésité pédiatrique</li> </ul>	<p><i>Initiation et/ou participation à des dynamiques et projets de coopération en santé, et d'actions-ressources pour les professionnels</i></p> <ul style="list-style-type: none"> <li>Animation de projets de coopération territoriales en santé (PTSM, ...)</li> <li>Participation à des instances coopératives en santé (CPTS, ...)</li> <li>Formation et sensibilisation des professionnels (ETP, obésité et handicap de l'enfant, démarche palliative...)</li> <li>Actions-ressources pour les professionnels (lieu d'échange, analyse des pratiques, ...)</li> </ul>

## Organisation des services

### Des équipes pluriprofessionnelles

- Assistants de coordination (accueil)
- Référents de parcours de santé complexe
- Ressources : médecin, psychologue, assistant social
- Equipe Support
- Direction



# BILAN D'ACTIVITÉ PAR PÔLES

## 1. Pôle Dispositif d'appui à la coordination

### Rappel des missions

En vue de répondre aux difficultés des professionnels de santé et du social dans les prises en charge à domicile de leurs patients, la MRSI déploie sur son territoire, via ses **quatre Plateformes de Santé (Vienne, Bourgoin Jallieu, Colombe, Saint Martin d'Hères)**, un appui aux professionnels sanitaires, sociaux, médico-sociaux pour la coordination des situations complexes en santé, quelques soient l'âge, la pathologie, le handicap, l'autonomie, ou la situation sociale.

Afin de contribuer à ce que toute personne bénéficie d'un parcours de santé adapté à ses besoins, les Plateformes de santé – DAC MRSI agissent à 3 niveaux :

- Apporter un appui aux professionnels sanitaires, sociaux, médico-sociaux pour la coordination des situations complexes en santé quelques soient l'âge, la pathologie, le handicap, l'autonomie, ou la situation sociale
- Participer à l'accompagnement de la personne en situation complexe et de son entourage
- Contribuer à la coordination territoriale et à la structuration des parcours de santé à l'échelle du territoire.

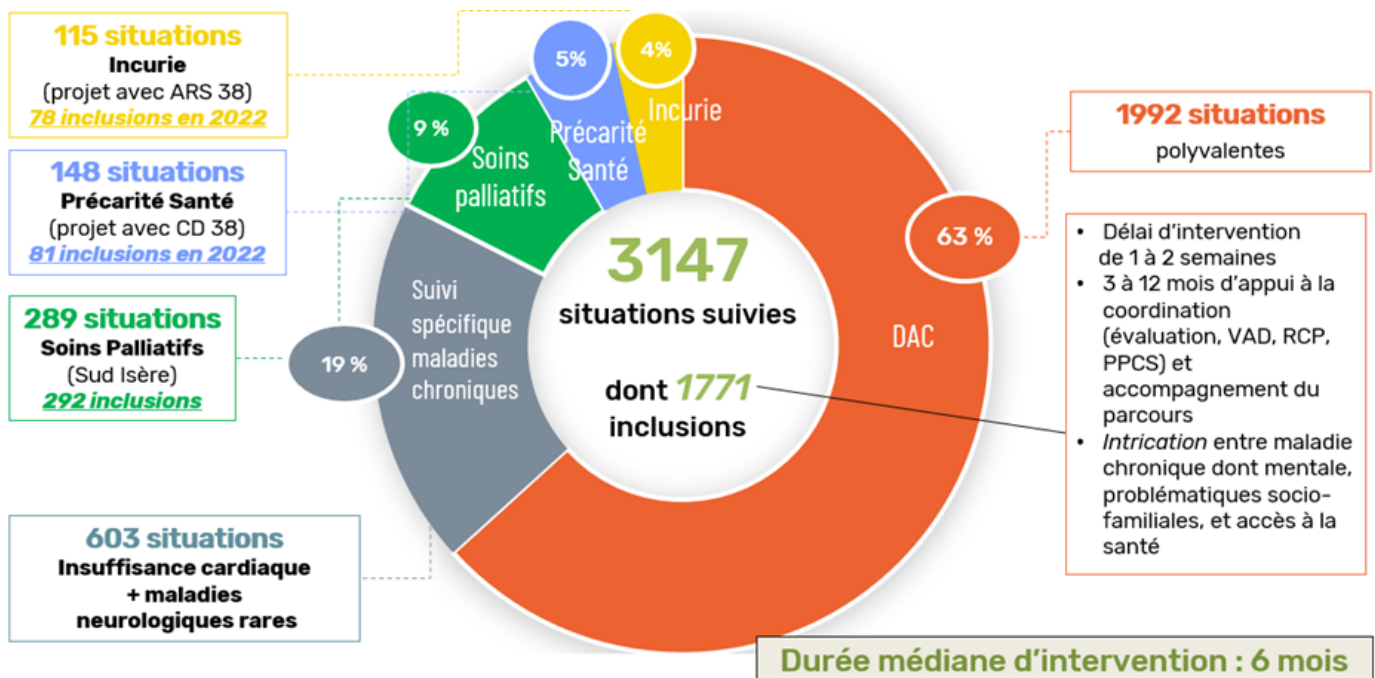
La complexité est ici appréhendée de manière relative, et correspond au ressenti d'un professionnel en difficulté dans une situation du quotidien, sans critère de pathologie, d'âge, de situation de handicap, de situation sociale, de dépendance.

En complément, les équipes de la MRSI apportent un appui aux professionnels sanitaires, sociaux, médico-sociaux pour la coordination des situations complexes en santé, auprès de publics spécifiques :

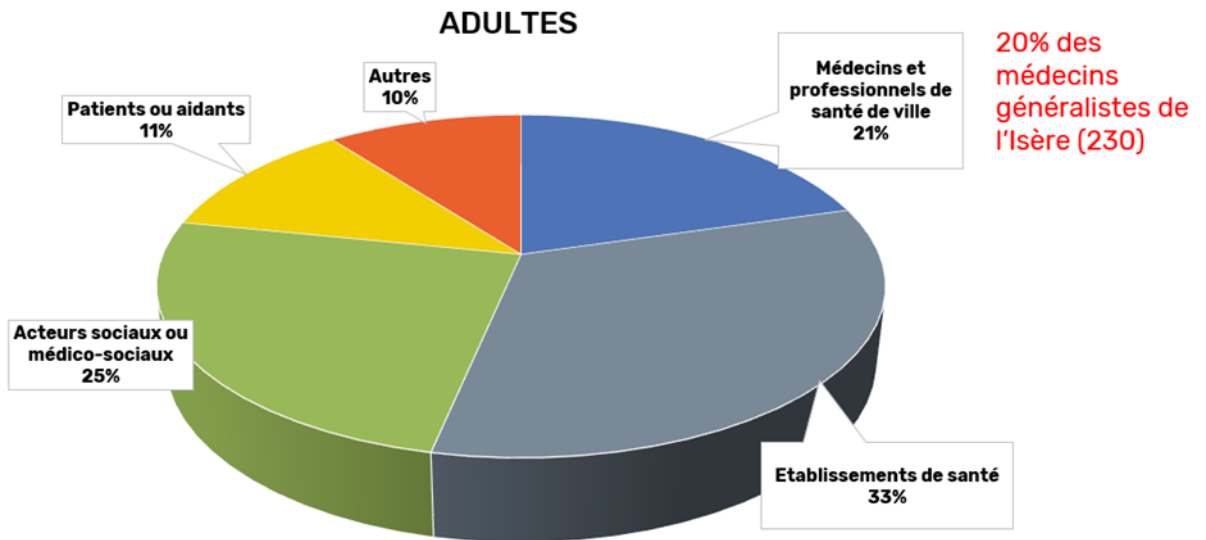
- La Plateforme de Santé Sud Isère déploie un accompagnement spécifique pour les situations complexes en **soins palliatifs** ou de fin de vie, à domicile, quelque soit la pathologie (pour les adultes). Elle s'attache également à diffuser la culture palliative sur le territoire.
- Une équipe dédiée à la thématique de l'insuffisance cardiaque (**RESIC38**), articulée avec les antennes plateformes de santé, déploie une activité d'accompagnement des situations complexes liées à l'insuffisance cardiaque à l'échelle du département.
- Le dispositif **APIC** propose un accompagnement psychologique individuel ou collectif et une expertise pour les professionnels, concernant les parcours de santé des personnes atteintes par une maladie neurologique rare, évolutive et invalidante générant un handicap moteur, ainsi qu'à leurs aidants naturels et professionnels, qui n'ont pas accès, pour des raisons diverses, à une ressource psychologique.

### Les chiffres de l'année 2022

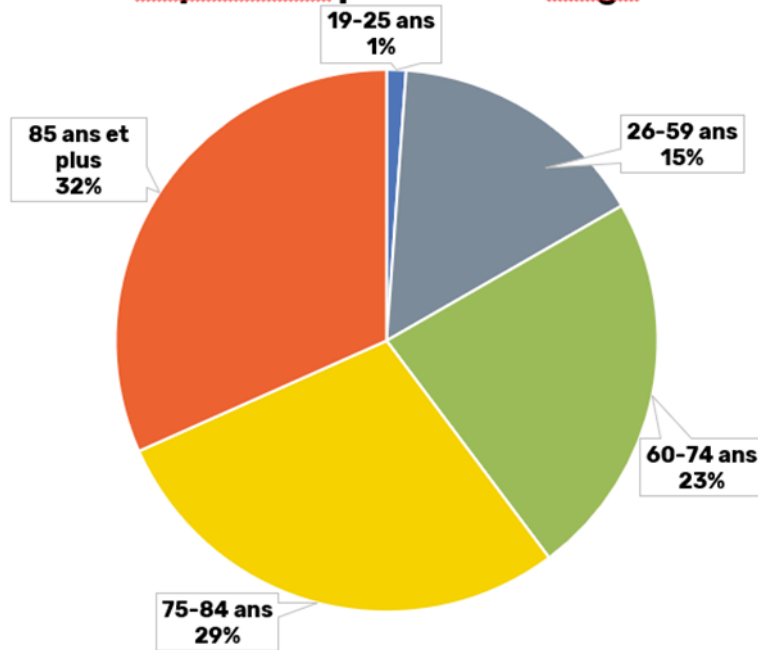
#### Situations adultes suivies en 2022



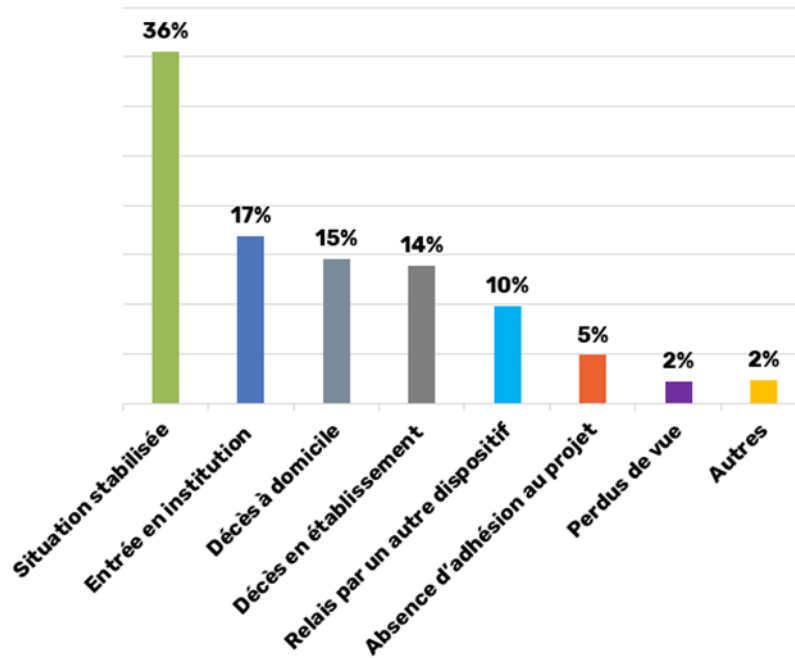
## Origine des sollicitations



## Répartition par tranche d'âge



## Motifs de fin d'accompagnements



## Faits marquants

### Lancement du DAC au 1<sup>er</sup> mars 2022

- **Ouverture d'une nouvelle antenne à Bourgoin-Jallieu**
- **Continuité de services (réseaux / MAIA), mais :**
  - Diversité des attentes des professionnels
  - Enjeux de recrutement (ouverture de 15 postes), d'accompagnement et de valorisation des équipes

### Une vraie dynamique d'animation et de coopération territoriales

- **Démarche territoriale de présentation du DAC** (CPTS, services hospitaliers, équipes mobiles, FAM, MAS,...)
- **Structuration des partenariats avec les CPTS**
- **Diversité des coopérations et des partenariats** (e-parcours, CLS Pays Voironnais/Grésivaudan/Saint Martin d'Hères, coordinations territoriales Sud Isère, formations à la démarche palliative, schéma autonomie du CD38, synthèses hospitalières hebdomadaires au CH Vienne, Cellule Territoriale Urgences CHUGA,...)

## Observations de terrain

Un DAC identifié par l'ensemble des catégories d'acteurs de la santé

Des demandes qui reflètent la conjoncture (recherche MT, RAD non anticipés, insuffisance cardiaque, fin de vie, demande de suivi social renforcé,...)

Des situations de plus en plus complexes (psychiatrie, addiction, précarité, errance,...)

Une « première ligne » en grande difficulté

La question centrale des limites de l'intervention du DAC (durée, intensité, niveau d'intervention,...)

## Zoom sur une action

**Colloque « La conflictualité dans le soin »**

**Mardi 22 mars à Vienne**

par l'équipe de la plateforme de santé Vienne - VISAGE

Rencontre des professionnels de la santé et du social du territoire

**85 participants**

Sujet abordé : face aux grandes vulnérabilités, valeurs professionnelles et conflictualité dans le soin, que retenir de la période que traverse notre système de santé ? Que faire des tensions et des frustrations qui affectent de nombreux professionnels ?

Des invités

- Pierre CANOUI, psychiatre, docteur en éthique médicale
- Florent SCHEPENS, professeur de sociologie
- Alain FRANCO, professeur émérite de gériatrie
- Nathalie FAVRE, cadre de santé, consultante et thérapeute santé et travail

Un forum des professionnels du territoire



## Projet Santé Précarité : bilan 2021-2022



**Objectif** : l'amélioration des parcours de soins des personnes en situation de précarité et de renoncement aux soins, suivies par les travailleurs sociaux du Département de l'Isère.



**Les accompagnements santé**

Appui du travailleur social en difficulté dans un parcours de santé et l'accompagnement de la personne à devenir acteur de son parcours de santé.

**148 Situations suivies** en 2021-2022

**333 Accompagnements initiés** depuis 2019

- ✓ Reconversion pour 1 an au 1<sup>er</sup> janvier 2022
- ✓ Travail sur les modalités des accompagnements santé et la communication sur le projet

**2 axes**



**4,4**

ETP  
Impliqués sur le projet



**Les formations et analyses de situations**

- ✓ Des formations pour mieux appréhender et comprendre le système de santé, les enjeux du suivi médical, les freins et les leviers pour l'améliorer, l'approche éducative du bénéficiaire.
- ✓ Des revues de situations pour identifier les leviers et freins dans les situations

**8 Sessions de formations** depuis 2019  
Aucune en 2022 faute d'inscrits

**4 Séances d'analyses de situations**  
Aucune en 2022 faute d'inscrits

## Projet Diogène Incurie : bilan 2022



**Objectif** : permettre aux personnes en situation d'incurie de réintégrer un parcours de santé



**Appui aux professionnels et accompagnement des personnes en situation d'incurie** en vue de la réintégration dans un parcours de santé  
*Objectif : 50 situations suivies/an*

**115 Situations suivies** en 2022  
**32%** venant du SDIS

**237 Accompagnements initiés** depuis 2019

**2 axes**



**1,7**

ETP  
Impliqués sur le projet



**Formation des intervenants professionnels auprès de ce public**  
*Obif : 2 sessions / an*

**8 Sessions de formations** depuis 2019  
**3 sessions** en 2022

## Dispositif APIC : Bilan 2022



**En 2022**

**Mission** : accompagnement psychologique individuel ou collectif en lien avec les maladies neurodégénératives rares.

**Faits marquants et observations de terrain :**

Une demande de prise en charge en santé mentale exponentielle : augmentation du nombre de situations suivies

Freins liés à l'absence de revalorisation des actes dérogatoires

**176 Situations accompagnées**



**46 Nouveaux patients inclus**

**191 Psychologues adhérents au réseau**



Difficultés pour recruter des psychologues à domicile dans certains territoires

## 2. Pôle Pédiatrie

### Rappel des missions

Le Pôle Pédiatrie est constitué de trois équipes œuvrant pour la coordination de parcours de santé complexes des enfants :

La **Plateforme ANAÏS** intervient en soutien aux médecins, professionnels de santé, en lien avec la famille, pour la coordination du parcours de santé complexe des enfants présentant un handicap en Isère. Elle porte le dispositif de la P.C.O (Plateforme de Coordination et d'Orientation) pour initier le parcours de diagnostic et de soins des Troubles du Neuro-Développement de l'enfant de 0 à 6 ans, d'une année, avec coordination par le médecin généraliste.

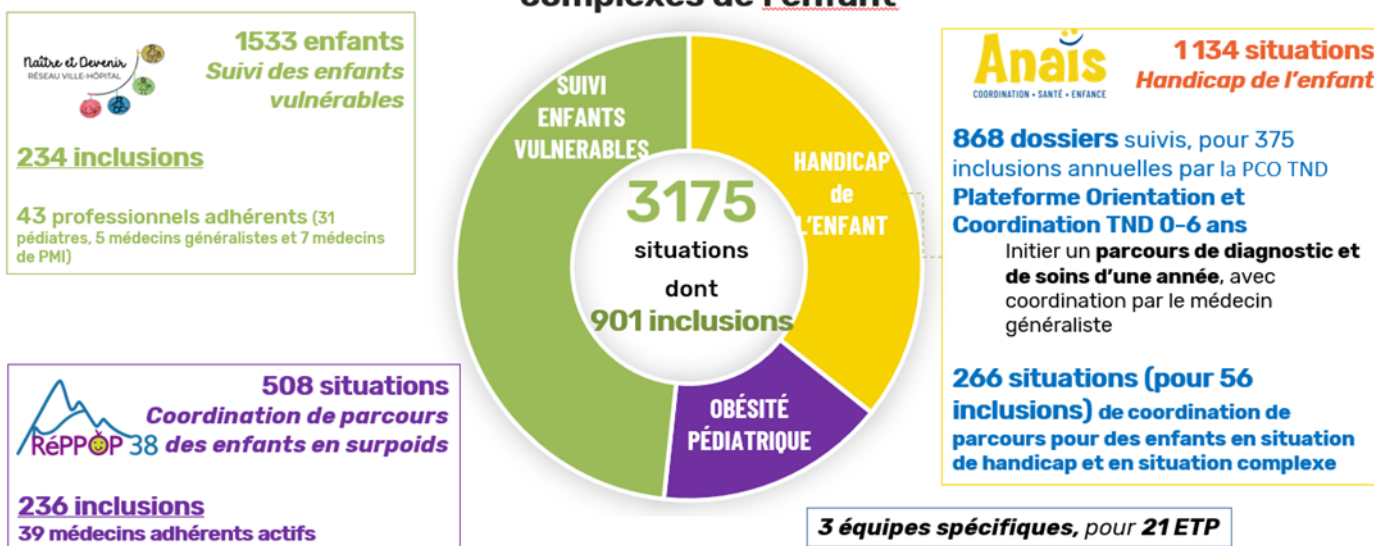
Le **RÉPPOP 38** permet à tous les enfants ou adolescents en surpoids ou obèses de 0 à 18 ans, d'accéder à un parcours de soins pluridisciplinaire, coordonné, et de proximité. Il développe notamment le programme Boug'POP pour faciliter l'accès à l'activité physique adaptée, en proximité, pour les enfants en surpoids.

Le réseau **Naître et Devenir** un réseau ville-hôpital de suivi médical des nouveau-nés prématurés et vulnérables, de la sortie de néonatalogie jusqu'à 7 ans.

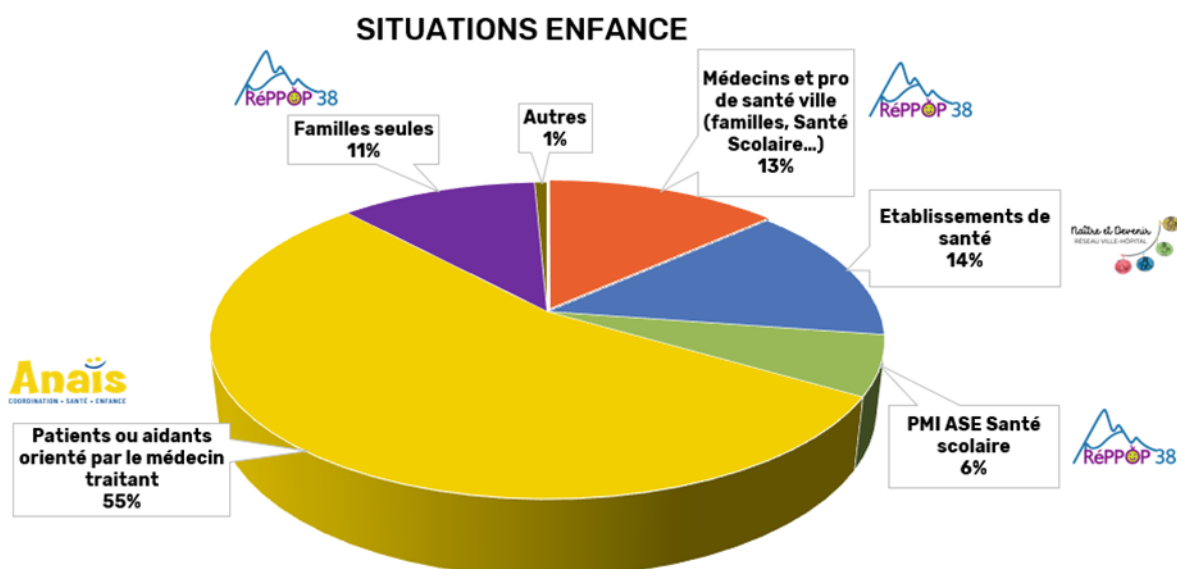
Les trois équipes s'attèlent à déployer des démarches des actions de formations et de sensibilisation sur leurs thématiques, auprès des professionnels du territoire.

### Les chiffres de l'année 2022

#### Coordination du parcours de santé complexes de l'enfant



### Origine des sollicitations



## Les faits marquants



**Dispositif PCO en constante structuration**  
(national, local, interne)

Lancement mission  
**« Retrouve ton cap »**  
CPAM

**Allongement de notre délai de réalisation de bilan neuropsych**

**Colloque**  
« Soins Précoces des TND chez l'enfant » 250 participants

**Baisse du nombre de professionnels adhérents**

**Harmonisation des pratiques entre les 5 RSEV de région AURA**

**Une formation conjointe des 3 équipes du pôle Pédiatrie auprès de la PMI (14 Médecins ; 26 Infirmières puéricultrices ; 6 Sage femmes touchés.es)**

## Observations de terrain

### Les situations observées

- PCO: 48% de diagnostic TSA (4 ans)
- RéPPPOP : 1/3 des enfants qui dispose d'une mesure ASE
- Accompagner les familles : un besoin majoré de guidance parentale (TND) ; et de soutien éducatif

### Des ressources territoriales en tension

- Saturation des possibilités de suivi par les médecins libéraux (manque de pédiatres, médecins généralistes, orthophonistes...)
- Fermeture des entrées en CMPE sur le secteur du Nord-Isère (7 CMPE)
- Arrêt des consultations néonatal à la Clinique Belledonne depuis fin 2022

## Zoom sur une action

### Le 8 novembre – 14<sup>ème</sup> édition du Colloque ANAÏS

**250 professionnels** (médecins généralistes, pédiatres, psychiatres, psychomotriciens, orthophonistes, ergothérapeutes, psychologues,...)

### « Actualités sur les soins précoces en Isère dans le champ des Troubles du Neuro-Développement »

Colloque interactif pour les professionnels de terrain : ateliers en alternance avec des conférences pour balayer le champ des possibilités de prises en charge, actualités de bonnes pratiques,...

Retours très satisfaisants (contenu des conférences et ateliers, temps de rencontres entre professionnels)

Prochain colloque organisé en 2024, date anniversaire des 20 ans de la Plateforme ANAÏS





### 3. Pôle Éducation Thérapeutique du Patient

#### Rappel des missions

Dans le cadre de sa mission d'appui et de soutien aux parcours de santé complexes sur le territoire isérois, la Maison Ressource Santé en Isère développe depuis sa création une activité d'Éducation Thérapeutique du Patient, à destination des professionnels en santé et des usagers. Cette activité est mise en œuvre par **le pôle Éducation Thérapeutique du Patient** (issu des équipes GRANTED, RESIC 38 et PROMÉTHÉE)

#### Objectifs du Pôle ETP :

- Promouvoir l'ETP en Isère
- Faciliter l'accès à l'ETP sur le territoire, en ambulatoire (pour les patients et les professionnels)
- Renforcer l'accompagnement des patients dans les parcours de santé.

Les membres du Pôle ETP composent une équipe pluridisciplinaire (infirmiers, médecins, pharmaciens, psychologue, diététicienne, assistantes de coordination) de 16 personnes. L'équipe travaille en collaboration avec des patients ressources et de nombreux professionnels de la santé en activité libérale répartis sur le territoire isérois.

#### Les activités du Pôle ETP

En tant que ressource en ETP en ambulatoire sur son territoire, les activités du Pôle ETP de la MRSI se déploient autour de 3 axes :

- Animation et coordination de 10 programmes ETP en ambulatoire (par le Pôle ETP ou les équipes MRSI) :
  - \* Vivre au mieux avec une maladie du foie
  - \* Vivre au mieux avec son insuffisance cardiaque chronique
  - \* Education thérapeutique du patient diabétique de type 2 en Voironnais
  - \* Vivre avec un Lymphœdème
  - \* Cancer sous traitement oral, aujourd'hui et demain
  - \* Mes artères et ma santé
  - \* Vivre après un AVC ou AIT
  - \* Les traitements anticoagulants au quotidien
  - \* En marche ! mieux comprendre et mieux vivre sa maladie artérielle
  - \* Agir pour ma santé
- Formation initiale et accompagnement des équipes des professionnels de terrain en ETP
- Le soutien opérationnel à la mise en œuvre de programmes d'Éducation Thérapeutique en ambulatoire, via un partage d'expérience pour les professionnels libéraux, concernant l'élaboration et au développement de programmes ETP sur des thématiques de santé publique prégnantes de leur territoire.

#### Les chiffres de l'année 2022

1 équipe pluriprofessionnelle de **11 ETP**  
Et un réseau de **70 professionnels de proximité**



## Les faits marquants

Autorisation ARS du programme pluri-pathologique  
« **Agir pour ma santé** »

**Conventionnement Asalée**  
(expérimentation en Grésivaudan et Centre Isère)

**Collaboration avec les filières insuffisance cardiaque dans 9 CPTS**

**Mise en place d'une démarche qualité systématique en ETP**  
(évaluations, process et outils)

## Observations de terrain

### Une vraie dynamique territoriale de l'ETP

- Une **articulation ville-hôpital croissante** (complémentarité des programmes, orientations croisées, spécialisées/généralistes)
- Un **développement de l'offre ambulatoire** (CPTS)
- Un **besoin de formation** croissant (demande forte des 40h)

### Une diversification du partenariat

- Demandes de **collaboration du champ social et psychiatrique** (ADOMA, CHAI, CMP, ...).
- Du lien avec les « **nouveaux métiers** » de la santé (ASALEE, IPA,...)
- **Participation d'associations de patients** (Cancer et Lymphœdème, Voiron)

### Des limites de ressources disponibles et accessibles

- Problématique de **l'accès au médecin traitant et aux spécialistes** (limites de l'ETP ? Expression de besoins croissants)
- Non-prise en charge des bons de transport pour les patients par la CPAM

## Zoom sur une action

### Cafés ETP

Des rencontres permettant de **développer les liens entre professionnels travaillant autour de l'Education Thérapeutique du Patient dans le territoire** afin de rendre plus accessible l'offre ETP aux bénéficiaires

**4 cafés ET**  
**à Saint Martin d'Hères et Colombe**  
**avec 60 participants**

- Présentation de la MRSI et de nos 10 programmes
- Echanges autour des pratiques de l'ETP, des programmes des acteurs du terrain (AGDUC, PROXYDIAB38, Prescri'Bouge, ...), de la place de l'ETP dans la pratique professionnelle (infirmières Asalée, associations de patients,...)



## 4. Pôle Prévention - Prométhée

### Rappel des missions

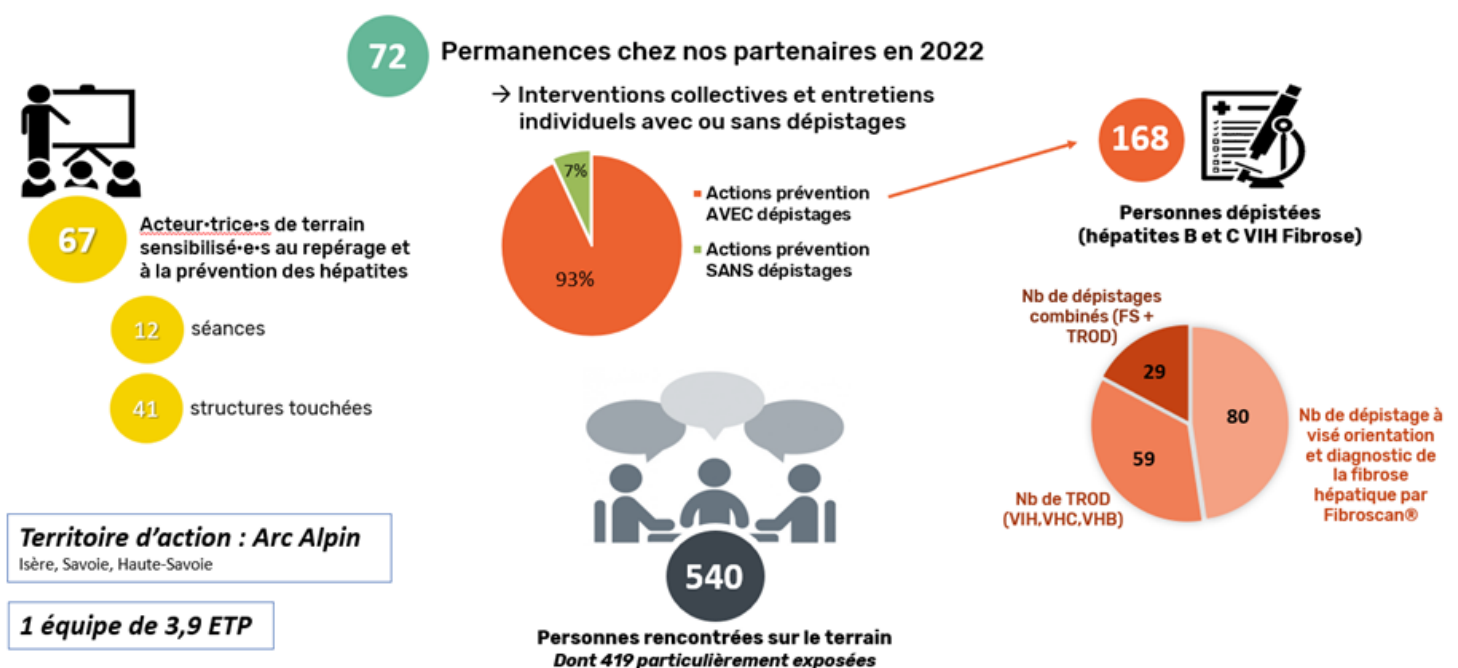
**Prométhée Alpes Réseau** œuvre améliorer la prise en charge médico-psycho-sociale des personnes atteintes de maladie du foie : des hépatites virales chroniques B et C et de toutes les hépatopathies chroniques pouvant conduire à la cirrhose, au carcinome hépatocellulaire et/ou à la transplantation hépatique.

Dans cet objectif, Prométhée favorise la prévention et le dépistage de ces affections.

Les actions de Prométhée :

- Des séances de prévention/sensibilisation et de dépistages (TRODs et FibroScan) auprès des publics cibles de la lutte contre le VIH et les Hépatites virales (Travailleurs-Travailleuses du Sexe TS, Consommateurs de Produits Psychoactifs CPP, Hommes ayant des relations Sexuelles avec d'autres Hommes HsH, migrants, personnes détenues, etc..) mais aussi auprès du grand public,
- L'organisation et la coordination annuelle des Journées Nationales de lutte contre les Hépatites (JNH) sur tout le territoire de l'Arc Alpin. Cet évènement se décline en actions de prévention/sensibilisation dans l'espace public mais aussi au plus près des publics cibles en collaboration étroite avec les acteurs du territoire (CSAPA, CAARUD, associations de santé communautaire, accueils de jour, CÉGIDD, laboratoires de ville et hospitaliers, CADA, CHRS, ...),
- La thématique des hépatopathies amène à agir dans le domaine de la santé sexuelle et dans celui de la Réduction des Risques et des Dommages à la consommation de produits psychoactifs (RdRD),
- Des séances de sensibilisation et de formation aux professionnels du secteur et de l'animation d'échanges de compétences et de pratiques interprofessionnels.
- La création d'outils pédagogiques, de supports informatifs.
- Des plaidoyers en santé publique.

### Les chiffres de l'année 2022



## Les faits marquants

### 516 personnes dépistées en une journée

en laboratoires lors de la Journée des Hépatites en Arc Alpin, le 20 octobre 2022, pilotée par Prométhée.

Dépistages gratuits, sans ordonnance, sans rendez-vous  
81 laboratoires participants



#### COMMUNICATION

Reconstruction du site internet du service Prométhée

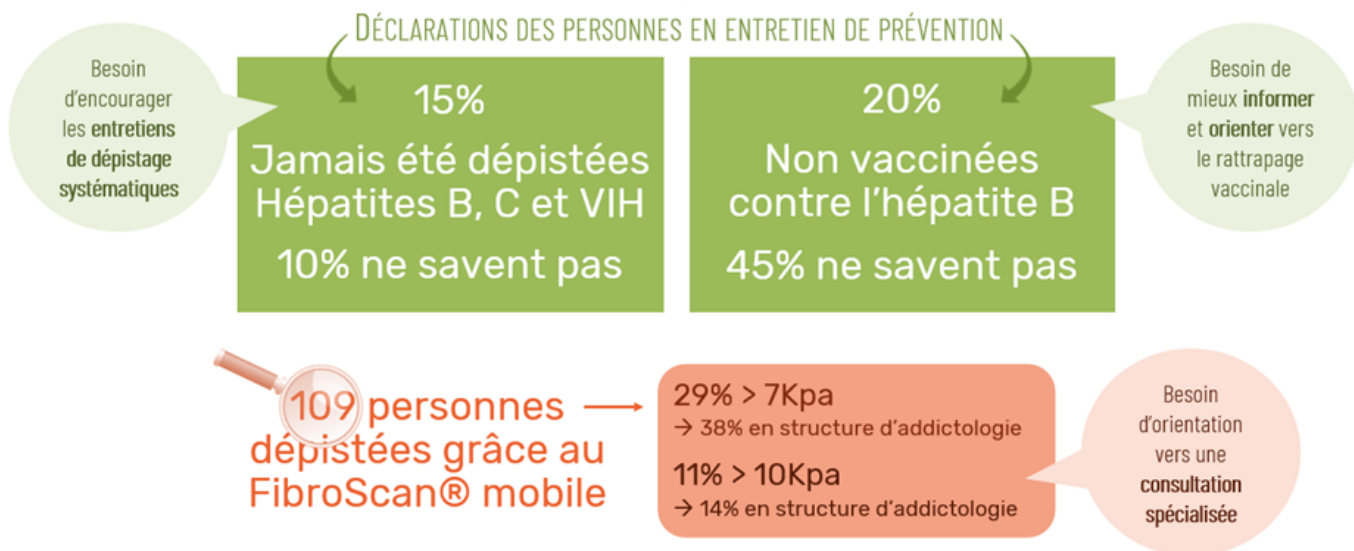
[promethee-hepatites.org](http://promethee-hepatites.org)

#### NOUVEAU PARTENARIAT

Permanences TROD au quartier arrivants de la Maison d'arrêt de Varcès

Action CeGIDD-AIDES38-Prométhée

## Observations de terrain



## Zoom sur une action

RECONNAISSANCE / VISIBILITÉ / PARTAGE D'EXPÉRIENCE

Les 19 et 20 mai 2022 Prométhée participait au **Congrès de la Fédération Addiction** qui se tenait à Grenoble. L'équipe de terrain a coanimé un atelier sur le thème de la prévention des hépatites.

Une quarantaine de personnes a participé à cet atelier



#### ATELIER 7 – PRÉVENTION ET DÉPISTAGE : ET LES HÉPATITES DANS TOUT ÇA ?

##### Prométhée - MRSI

Utilisation du FibroScan® comme outil de prévention : Un atout pour la santé hépatique

##### CAARUD Axess – étude ICONÉ – Montpellier

Recrutement de dépistage innovant pour éradiquer l'hépatite C

##### CEID Bordeaux, CSAPA/CAARUD Planterose

Comité d'Étude et d'Information sur la Drogue et les Addictions

Le dépistage comme « un acte démedicalisé » et comme faisant partie de « l'accompagnement thérapeutique ».

# PROJETS TRANSVERSES

## Projet Territorial de Santé Mentale de l'Isère



Le PTSM est un document et une démarche dont l'objectif poursuivi est l'amélioration continue de l'accès des personnes concernées à des parcours de santé et de vie de qualité, sécurisés et sans rupture.

**5** Ans de durée (2021-2026)

**24** Actions prioritaires pour 2022-2023

**55** Partenaires impliqués (professionnels du soins, social, collectivités, personnes concernées et leurs proches)



En 2022 :

**39** Interventions (rencontres de groupes de travail thématiques, de pilotes d'axes, présentations du PTSM...)

- ✓ Lancement d'une dynamique de sensibilisation des élus en Nord-Isère aux enjeux de Santé Mentale
- ✓ Lancement d'une nouvelle communication pour le PTSM dont **une Newsletter**
- ✓ Appui aux actions : GEM itinérant, Clubhouse, pair-aidance...

## Autres dynamiques territoriales

**Projet e-parcours en Isère**

**Participation à la Cellule Territoriale Crise Sud Isère au CHUGA**

**Structuration des liens avec les CPTS**

Voironnais, Pays des Couleurs, Sud Grésivaudan, Porte du Dauphiné, Sud Est Grenoblois, Drac Sud, Lacs et Montages du Sud Isère, Vercors, Grésivaudan, Vienne

**Engagement de la structuration d'un Réseau Santé Précarité Isère**

**Engagement dans les dynamiques fédérales régionales et nationales (UDAC AURA, FACS, RéPPOP, FNRSEV, inter-PCO,...)**

**Intervention dans diverses formations universitaires  
DIU Coordination Parcours  
DU Santé Solidarité Précarité**

## CONCLUSIONS GÉNÉRALES

Une **complexité** des situations en santé : renforcement des tendance et des ISS

Des **ressources toujours plus limitées**

(sanitaires dont psychiatriques, médico-sociales, sociales dont interprétariat)

Le **maintien et le renforcement des coopérations en territoire comme maitre-mot** : ville/hôpital, acteurs du social et du médico-social

**Des équipes à valoriser** (SEGUR, qualité de vie au travail,...)

## ORIENTATIONS STRATÉGIQUES 2023

### DAC

- Consolidation du Dispositif d'Appui à la Coordination des Parcours de santé complexes (DAC) (*en interne et avec les partenaires*)
- Sécurisation de la poursuite des activités des autres dispositifs en lien avec l'évolution du cadre réglementaire (APIC, ANAIS, N&D, Soins Palliatifs)

### Pédiatrie

- Préparation de l'extension de la PCO TND ANAIS au 7-12 ans

### Education Thérapeutique

- Poursuite du déploiement de l'ETP en ambulatoire

### Prévention Hépatique

- Renforcement de la prévention et de l'accompagnement des parcours de santé des personnes exposées aux maladies graves du foie (IPA Prométhée)

### Dynamiques territoriales

- Poursuite et développement des liens avec les CPTS
- Participation au déploiement du numérique en santé dans le territoire
- Maintien de la dynamique du Projet Territorial de Santé Mentale
- Continuité de l'engagement dans les projets de territoire (Lien Ville-Hôpital, Comité Ethique, Filières gérontologiques, Réseau Santé-Précarité)
- Réflexion concernant une activité d'observation des parcours de santé complexes